



Cetatea Cavalerilor

Fondator: Col. r. Dr. Constantin MOȘINCAT
 Editor: Asociația Națională a Cavalerilor de Clio
 Editura Tipo MC, Oradea-2020

Cartea Mea e și a Ta! ISSN 2734-6889 - ISSN-L 2734 - 6889

Pădurea Eminescu de pe Dealul Comșa

Prof. Gheorghe MUNTEANU¹

Județul Satu Mare prezintă multe atracții turistice, însă multe dintre ele, din păcate, rămân necunoscute pentru majoritatea dintre noi. Situația e valabilă și pentru alte județe. Chiar da-că despre unele s-a mai auzit câte ceva, puțini rămân aceia care au avut prilejul să trăiască satisfacția pe care ți-o oferă căutarea în natură a unui obiectiv turistic, descoperirea, studierea și reve-derea acestuia.

Uneori lipsa timpului e de vină, alteori capriciile vremii, frica de necunoscut și de neprevăzut, sau lipsa anturajului. Sau poate problemele financiare, însă în mod cert, rămâne cel mai a-desea dezinteresul, comoditatea, ignoranța, complacerea în ruti-na zilnică.

Unul dintre aceste obiective turistice, puțin mediatizate, îl constituie „Pădurea Eminescu“ de pe vârful Dealului Comșa (652,5 m).

Din Vârful Comșa situat în apropierea orașului Seini, se deschide o superbă panoramă asupra Câmpiei Someșului, Depre-siunii și Munților Oaș. Din acest peisaj nu lipsesc meandrele ar-gintii ale Someșului, sau luciul lacurilor de balastieră de la Apa, Iojib și cel de baraj antropic de la Călinești-Oaș. Nu lipsite de interes sunt și localitățile ce apar miniaturizate, între care Orașul Nou, Orașul Nou-Vii, Medieș-Râturi, Vama, Prilog, Negrești-Oaș, Racșa, Racșa-Vii, Viile Apei sau Seiniul, unele fiind îngrămădite la poalele acestui deal. Uneori, când vizibilitatea mai permite, se observă și orașul Satu Mare, spre vest.

De origine vulcanică, Dealul Comșa constituie o ultimă proeminență spre vest a Munților Igriș, cunoscuți și sub numele de Munții Poienilor, datorită numeroaselor suprafețe poienite. Aici își au obârșia câteva văi, între care Valea Zugăului (în vest), Seinelului (în sud-vest), Muntelui (în nord, nord-vest), Valea Sa-tului (în nord) și Valea Colbului (în sud). Pe culmea acestuia, pe direcția est-vest, se află limita administrativă dintre județele Satu Mare și Maramureș. Versantul sudic și cel vestic, bine împăduriți aparțin județului Maramureș. Ei contrastează înspre nord cu pa-jiștile domoale, frecventate de turmele de oi ale sătenilor din Racșa.

Importantă sursă de aprovizionare cu lemn a localnicilor din împrejurimi, Dealul Comșa cuprinde în partea superioară co-nifere, continuate spre șes cu foioase, din care nu lipsesc castanul comestibil și, pe-alocuri, tufele de măcieși și frăguțe. Liziera con-stituie limita dintre județe. De asemenea, pe Vârful „Comja“, cum îi mai spun localnicii, se pot admira exemplare de zadă. Zada este un arbore ocrotit de lege, numit și larice, lariță sau brad roșu – singurul conifer care își pierde frunzele toamna, oferind deco-rului în fiecare anotimp o cromatică pastelată, aparte. În județul Satu Mare sunt puține areale forestiere compacte cu zade, și anume: pe dealul din fața mănăstirii Portărița; în „Pădurea Școlii“, de pe Dealul Saxon, situat la Tarna Mare – Văgaș; la mijlocul traseului dintre Băile Puturoasa și Vârful Pietroasa. Câteva exem-plare am văzut și în municipiul Satu Mare, în colțul sud-estic al parcului din Piața Libertății și un altul, lângă stația de autobuz din cartierul Micro 17, vizavi de clădirea poștei.

¹ Acest text a fost publicat pentru prima dată sub titlul: *Pădurea Eminescu de pe Dealul Comșa a fost plantată în 1939*, în *Informația de duminică*, Satu Mare, din 7 martie 2004, pag. 4.

Atracția principală a Dealului Comșa o constituie însă exis-tența unui monument dedicat marelui poet național, cunoscut sub numele de **PĂDUREA EMINESCU**.

Istoria acestei păduri începe în anul 1939, când pe versan-tul vestic al acestui deal strategic, ostașii din Divizia 20 Infanterie au ridicat un monument viu lui Eminescu, scriindu-i numele cu circa 700 puietși de pin. Se împlineau în vara aceluși an 50 de ani de la trecerea în neștiință a Poetului Național.

În noaptea de 14/15 martie 1939, printr-un ordin telegra-fic al Marelui Stat Major al Armatei Române, s-a dispus aplicarea planului „Maramureș“, de apărare a graniței de nord și de nord-vest a țării. Trupele Germaniei hitleriste invadaseră și dezmem-braseră Cehoslovacia, amenințând direct granița de nord a României, care, la acea dată, avea graniță cu Cehoslovacia.

Conform ordinului primit, Divizia 20 Infanterie, comanda-tă de generalul de Brigadă Georgescu P. Ion (zis și Pion -foto), cu garnizoana la Târgu Mureș (șef de Stat Major era locotenent-colonelul Stanciu Edmond), a efectuat deplasarea în Poarta Someșului (adică la ieșirea râului din zona deluroasă) cu misiunea „de-a acoperi“ frontiera din nord-vestul țării și de a organiza o rezis-tență cu nucleul pe Dealul Comșa.

Împlinindu-se 50 de ani de la moartea lui Eminescu, pasio-nat de opera marelui poet, generalul Georgescu Pion a inițiat un program cultural cu ostașii. Au fost selecționați cei mai buni reci-tatori, hotărându-se totodată, ca în amintirea marelui poet, să ca-ligrafieze cu arbori numele acestuia, pe poiana dăruită ostașilor în acest scop de către locuitorii răcșeni pe care-i considera, au-tentici urmași ai dacilor.

În Ordinul de zi, nr. 49 din 15 martie 1940, el preciza:

Să ne îngrijim ca ceea ce am scris cu sapa în și pe pământul țării, aici în Poarta Someșului să rămână (...). Trebuie să facem ori-ce sacrificiu pentru țara noastră România, ea trebuie să fie

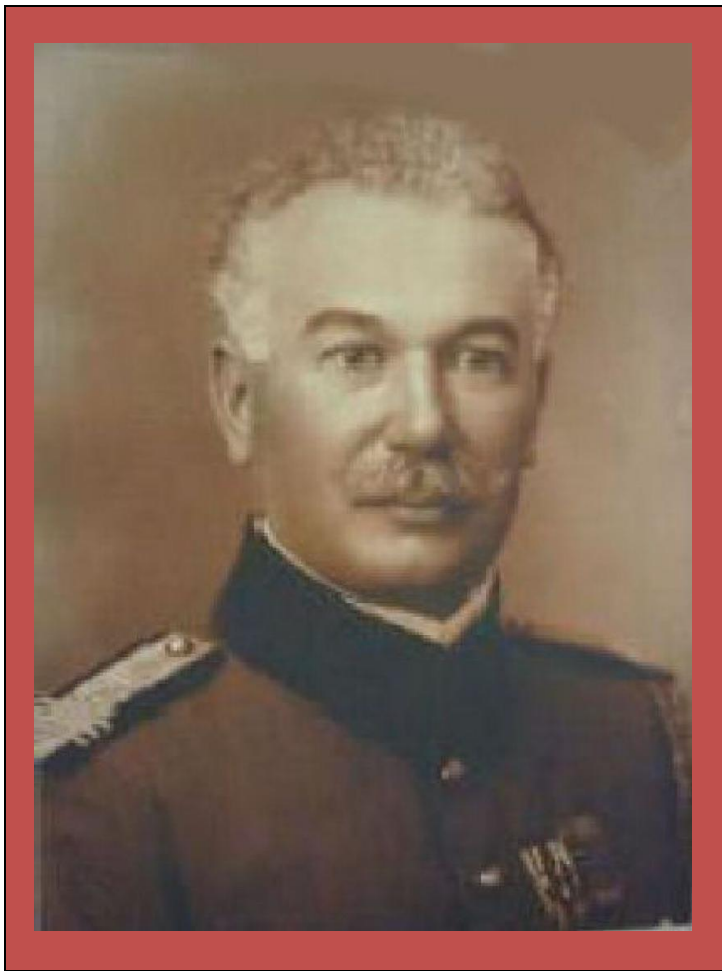
veșnică față de noi care suntem trecători.

Generalul Georgescu Pion s-a născut la 25 decembrie 1883, în comuna Zănoaga din fostul județ Romanați (Oltenia). În perioada 1922-1928 a fost profesor și comandant la școala mili-tară de ofițeri activi de artilerie. În 1935 este avansat general de Brigadă.

Astăzi o stradă din Seini, situată la poalele Dealului Cetă-ții, îi poartă numele. De asemenea în părculețul din fața Primări-ei, la loc de cinste, sunt câteva plăci comemorative, între care și cea dedicată generalului Geogescu Pion.

Pentru perpetuarea „monumentului“, *pinii lui Eminescu*, îmbătrâniți de timp, au fost defrișați la sfârșitul anului 1995 (du-rata de viață a unei păduri, este de 40-60 de ani). În primăvara a-nului următor, s-a trecut la înlocuirea acestora cu puietși de mo-lizi, păstrându-se aceleași dimensiuni ale literelor. Perimetrul în care se dezvoltă arboretul (292 m; circa 119 x 27 m = 3213 m²), este protejat împotriva oilor de un gard din bârne ce se desfășoa-ră pe limita județelor Satu Mare și Maramureș, fiind în adminis-trația celui din urmă.

Am aflat de la un pădurar că reporteri de la Televiziunea din Cluj Napoca au realizat un film documentar cu „Pădurea Eminescu“, filmând din elicopter, înainte ca ea să fie tăiată.



În multe articole apărute până în prezent, legat de acest subiect, se exagerează numărul arborilor care au constituit cali-grafia, menționându-se adesea 10.000 de exemplare de brazi. De asemenea, „brazii” despre care se amintește, erau în realitate pini, cum s-a arătat.

Accesul pe Dealul Comșa, se poate realiza din Seini, pe lângă Dealul Cetății, pe Valea Zugăului sau a Seinelului dar și dinspre Racșa și Orașul Nou Vii.

Urmând Valea Seinelului pe un traseu marcat, la un moment dat se poate urca pe stânga, printr-o pădure de fagi și mes-teceni, iar după circa 30-40 minute de găfâială, se ajunge într-o poiană în care se află un refugiu al pădurarilor. Aici se poate ajunge și dinspre ruinele cetății. Această căsuță, are în interior un robinet, cu apa unui izvor captat. Prezența unei mese și a două lavițe lângă clădire, îmbie la popas. Datorită vandalismelor, în prezent ușile și ferestrele clădirii sunt bine ferecate. De aici până în vârful Comșa, la Pădurea Eminescu, nu mai este decât o arun-cătură de băț. În continuare traseul urmează poteca care trece prin locul de obârșie a Văii Zugăului, acoperită de o plantație tâ-nără de conifere (pe stânga). Continuându-se drumul, apare imediat pe dreapta un izvor și două băncuțe (un alt loc de popas) iar după o scurtă plimbare în urcuș, printr-o pădure întunecată de pini, apare poiana cu Pădurea Eminescu (pe dreapta). Priveliștea din această locație este una încântătoare.



Dealul Comșa și Pădurea Eminescu
(va urma)